



# GRØN/ BLÅ

## STRATEGI FOR RINGBYEN

RINGBY-LETBANESAMARBEJDET

DECEMBER 2014

# INDHOLD

## AFSÆT

Forord	3
Intro	4
Vision	6
Den grønne Ringby i dag	8

## STRATEGI

Strategi og metode	14
Grønne bykiler	20
Lokale grønne arealer	26
Forbindelser	32

## PERSPEKTIVERING

Grønt i byudviklingsområder	38
Investering og proces	40
Midlertidige aktiviteter	42

### Grøn/Blå Strategi for Ringbyen er udarbejdet af:

Ringby-Letbanesamarbejdet, Naturstyrelsen og de 10 Ringbykommuner:  
Lyngby-Taarbæk Kommune, Gladsaxe Kommune, Herlev Kommune, Glostrup Kommune,  
Rødovre Kommune, Albertslund Kommune, Brøndby Kommune,  
Hvidovre Kommune, Vallensbæk Kommune og Ishøj Kommune, i samarbejde med  
Planværkstedet ApS

### Redaktion

Marianne Bendixen, Ringby-Letbane sekretariatet  
Maja Bagge Lillelund, Naturstyrelsen  
Mette Bahrensheer og Dorthe Brogård, Planværkstedet

**Layout:** Planværkstedet

### Fotos ©

Side 10 nederst, Lyngby -Taarbæk Kommune. S. 13 nederst, Thomas Mikkel Jensen, Ishøj  
Kommune. S. 31 midt og 41 nederst, Roskilde Kommune. S. 35 midt og 43 øverst,  
Gladsaxe Kommune. S. 24 nederst, Odense Kommune. S. 31 midt, Roskilde Kommune.  
Illustration s 41, SLA. S. 43 nederst, Aalborg Kommune. Øvrige fotos, Planværkstedet

# FORORD

Denne fælles Grøn/Blå Strategi er en del af Ringby-Letbanesamarbejdets handlingsplan for 2014. Strategien er gennemført som et dialogprojekt mellem Naturstyrelsen, Region Hovedstaden og de ti Ringbykommuner.

Strategiens formål er at fastholde og forstærke de grønne og blå strukturer i Ringbyens forstadsområder og udnytte Ringbyens beliggenhed på grænsen til Fingerplanens grønne kiler.

Undersøgelser viser, at adgang til gode blå og grønne områder er attraktivt og værdiskabende for både bosætning og erhvervslokalisering.

Strategien skal således fremme målet om en bæredygtig udvikling af Ringbyens byudviklingsområder ved at sikre, at grønne og blå områder og forbindelser, indgår i en sammenhængende struktur på tværs af kommunegrænserne.

Den fælles Grøn/Blå Strategi skal understøtte kommunernes planlægning af de blå og grønne områder i byomdannelsen.

Strategien tager udgangspunkt i byvisionen LOOP City og Ringby-Letbanesamarbejdets politiske charter fra 2012 samt Fingerplan 2013.

# INTRO

## FAKTA OM FINGERPLANEN

Fingerplan 2013 fastlægger grønne kiler (indre og ydre kiler og kystkiler). Som noget nyt skal der ifølge Fingerplan 2013 også reserveres areal til grønne bykiler i forbindelse med byomdannelsen af by- og erhvervsområderne langs Ring 3. Dette skal ske i samarbejde mellem Ringbykommunerne og Naturstyrelsen.

Valbyparken, Christianshavns voldanlæg, Vestvolden og Utterslev Mose er eksempler på grønne bykiler som allerede er udpeget i Fingerplan 2013.

Foto fra workshop 2, hvor der blev drøftet strategi og grønne områder



## Baggrund

Dette hæfte indeholder første bud på en Grøn/Blå Strategi for kommunerne langs Ring 3. Strategien er resultatet af et dialogprojekt mellem Ringbykommunerne, Region Hovedstaden og Naturstyrelsen. Strategien har til formål på sigt at sikre en regional sammenhængende grøn og blå struktur på tværs af Ringbyens kommunegrænser og interesser. Samtidig indeholder Strategien en metode til, hvordan de enkelte kommuner kan udpege og indarbejde grønne bykiler, lokale grønne arealer og forbindelser i deres planstrategier og kommuneplaner. Den Grøn/Blå Strategi indeholder også et idékatalog, med inspiration til, hvordan det grønne og blå kan styrkes, og hvordan det kan integreres i den fremtidige byudvikling og byomdannelsen.

## Grønne bykiler i Fingerplanen

Ifølge Fingerplan 2013 skal der også reserveres arealer til grønne bykiler i forbindelse med byomdannelsen af by- og erhvervsområderne langs Ring 3. Begrebet 'grønne bykiler' blev introduceret som noget nyt i Fingerplan 2013. Hvor de grønne kiler er "svømmehuden" mellem byfingrene, så indgår de grønne bykiler som dele af det indre og det ydre storbyområde (byfingrene og håndfladen). De grønne bykiler er ikke omfattet af de samme restriktive anvendelsesbestemmelser, som er gældende for Fingerplanens grønne kiler. De grønne bykiler er ofte byzone og kan fx anvendes til alment tilgængelige bymæssige frilufts- og fritidsformål, som ikke kan placeres i Fingerplanens grønne kiler. Når Ringbykommunerne har udpeget deres grønne og blå områder i kommuneplanerne, skal de i dialog med Naturstyrelsen udpege de områder der skal indgå som grønne bykiler i Fingerplanen.

## Afsættet for den Grøn/Blå Strategi

Naturstyrelsen har inviteret Ringby-Letbanesamarbejdets kommuner til dialog om at fastlægge et net af nye grønne bykiler i forbindelse med byomdannelsen i Ring 3. Det langsigtede mål med strategien er, at kommunerne langs Ring 3 skal udpege grønne bykiler, der kan tilføre bykvalitet og øgede



## FORELØBIG KORTLÆGNING

Strategien bygger på en kortlægning af eksisterende grønne områder og forbindelser udpeget af Ringbykommunerne og bearbejdet af COWI til en samlet, men ikke udtømmende kortlægning.

muligheder for friluftsliv, bevægelse og klimatilpasning. De grønne bykiler er som udgangspunkt defineret som grønne og blå områder i byzonen, der er alment tilgængelige og indeholder almennyttige funktioner.

Der er indledningsvis i processen blevet afholdt en workshop, hvor kommunerne kom med et første bud på en kortlægning af deres grønne og blå områder. Efterfølgende er der afholdt en workshop, hvor områderne er blevet kvalificeret og strategiens mål og principper er blevet afprøvet. Strategien bygger på input fra de to workshops og den videre bearbejdning og kategorisering af områderne. Kortlægningen af de grønne og blå områder og forbindelser er ikke udtømmende og er angivet omtrenteligt i strategien.

### Sådan bruges strategien

Strategien er et værktøj og ikke en fysisk plan. Strategien skal danne grundlag for at kunne udpege grønne bykiler, men den efterfølgende planlægning af de grønne arealer sker i kommunerne og i Naturstyrelsen, som har plankompetencerne. Strategien sikrer, at overblikket og de grønne sammenhænge på tværs er synlige, og at vi trækker i samme retning. Strategien er udarbejdet, så de grønne områder og forbindelser er vist på et overordnet niveau. Der vil derfor være brug for at justere, supplere og afgrænse områderne mere detaljeret i den konkrete udpegning af grønne bykiler, som sker i de enkelte kommuners kommuneplaner og øvrige plandokumenter.

Strategien indeholder en række anbefalinger og principper til, hvordan alle de grønne områder og forbindelser kan styrkes og bindes sammen. Dette gælder både i planlægningen af de nye byudviklingsområder og kommunernes grønne områder. Også her er der tale om hensigter og ikke konkrete udpegninger. Endelig er strategien tænkt som en markør af alle de skønne grønne og blå områder som kommunerne rummer, og som tilsammen kan være med til at give hele Ringbyen en grøn identitet.

## SÅDAN GØR VI...

### 1. GRØN/BLÅ STRATEGI

Grøn/Blå Strategi indeholder et første fælles billede af Ringbyens net af grønne og blå områder og forbindelser samt en metode til at kategorisere og udpege grønne og blå områder og forbindelser i de enkelte kommuner.

### 2. KOMMUNERNE

#### UDPEGER GRØNNE BYKILER

På baggrund af Grøn/Blå Strategi skal de enkelte kommuner, i samarbejde med deres nabokommuner, kortlægge og udpege deres grønne bykiler og indarbejde dem i Kommuneplan 2017.

### 3. FINGERPLAN

Ved næste fingerplanrevision skal kommunerne i dialog med Naturstyrelsen blive enige om hvilke grønne bykiler, der skal udpeges i Fingerplanen.

### 4. PROCESSEN FORTSÆTTER

Ved kommuneplanrevision 2021 kommer der evt. nye grønne bykiler til i kommuneplanerne. Disse kan ved efterfølgende fingerplanrevision, løftes op i Fingerplanen.

# VISION

**I Ringbyen er det grønne og blå uden grænser. Her fastholder, udvikler og forstærker vi det grønne og blå med en koordineret og bæredygtig indsats i og på tværs af kommunegrænser, interesser og ejerskab.**

**Det grønne og blå skaber merværdi, nye muligheder, investeringssikkerhed, klimasikring og rammen om det gode liv.**

Visionen giver tydelig fælles retning for arbejdet med at udpege grønne bykiler. Stragien sikrer et stærkt fælles billede og grundlag at gøre det ud fra.

## **Letbanen giver nye grønne muligheder**

Letbanen langs Ring 3 vil give en forbedret tilgængelighed til en række grønne områder, ligesom byudviklingen og omdannelsen giver mulighed for at integrere det grønne og blå fra starten. Den fremtidige byudvikling omkring letbanestationerne skaber samtidig nye behov for arealer til rekreation og grønne oplevelser, både i og omkring byerne. Med Grøn/Blå Strategi har Ringbykommunerne fået et fælles udgangspunkt for at styrke og udvikle en grøn identitetsskabende profil i kommunerne langs letbanen. En profil som kan være med til at skabe opmærksomhed omkring de grønne og blå værdier som vi allerede har, men som også kan udvikles over tid, til glæde for både de enkelte kommuner og for regionen som helhed.

## **Det grønne betaler sig**

I en række undersøgelser er det grønne og muligheden for at kunne nyde skove, grønne byrum og landskaber et afgørende element for menneskers livskvalitet. I projekterne GEVIBB I og II - "Gevinster ved investeringer i byliv og bykvalitet"- nævnes nærhed til det grønne enten i form af park eller bynær



natur som en ud af ti tommelfingerregler for at øge boligernes værdi. En ny undersøgelse fra Nordea-fonden viser, at 8 ud af 10 byboere finder det vigtigere for deres livskvalitet at bo tæt på grønne områder end ved caféer.

I storbyer rundt omkring i Europa har man også fokus på det grønne som en vigtig parameter for bosætning og det gode liv. I Bordeaux har man fx satset på en stor grøn park som "åbningstræk" for en konkret byomdannelse og dermed skabt et sted som både skaber kvalitet i byen, men også økonomisk merværdi til de ejendomme der planlægges for i området omkring parken.

### **Grøn investeringssikkerhed**

De fælles grønne og blå værdier i Ringbykommunerne skaber ikke kun værdi lokalt. De giver også fremtidige bygherrer og byudviklere en investeringssikkerhed som rækker langt ud over kommunegrænsen. Ved at tænke det grønne og blå sammen på tværs kan der skabes synergi mellem de rekreative og landskabelige oplevelser. Nye rekreative initiativer og samarbejder, kan sættes i værk, og "missing links" kan erstattes af nye forbindelser, på lokalt, kommunalt og regionalt niveau.

"Værdien af et hus stiger med op til 10 % i gennemsnit for hver ekstra 10 ha park eller bynært naturareal, der findes inden for 500 m gangafstand og med op til 2 % for hver 10 ha grønt areal, der findes inden for 1.000 m gangafstand".

(Uddrag af publikationen "Byliv der betaler sig", udarbejdet i forlængelse af dialogprojekterne GEVIBB I og II)

# DEN GRØNNE RINGBY I DAG



- Fingerplanens grønne kiler
- Byudviklingsområder
- Letbanetracé

Kortet viser hvordan Fingerplanens grønne kiler griber ind i Ringbyen og skaber store grønne pauser, hvor by og landskab bindes sammen. På kortet ses også tracéet for den kommende letbane og de udpegede byudviklingsområder langs med den nye letbane.

## Den grønne kontekst

Ringbykommunerne ligger i et strøg mellem Hovedstadens tætte by og de åbne landskaber mod vest. Mod vest er det grønne karakteriseret af Fingerplanens store grønne kiler der griber ind i Ringbyen, mens den østlige kant er kendetegnet af Vestvolden og de grønne ringe og store gamle parkområder i København.

## De store kiler fra kyst til kyst

Turen gennem Ringbyens "landskaber" er varieret. Fingerplanens store kiler ligger som grønne pauser i Ringbyen. Tager man turen fra nord mod syd kan man opleve Dyrehavens og Mølleåens gamle skov- og ådalslandskaber, sølandskaberne ved Lyngby Sø og Bagsværd Sø, Hjortespringskilens mose- og englandskaber, de nye skove ved Vestskoven, fritidslandskaberne i Den Grønne Kile ved Vallensbæk og Strandparken og kysten i Ishøj.

## Det bygrønne i Ringbyen

Det grønne i Ringbykommunerne - imellem Fingerplanens grønne kiler - spænder over naturområder, grønne byrande, byparker, sportsområder og friluftsområder som kolonihaveområder samt mindre grønne åndehuller eller restarealer. Områderne har forskellige karakter afhængig af deres størrelse, plejeniveau og beliggenhed. Ligesom deres rekreative værdier, tilgængelighed og betydning for byen og nærområdet varierer.

## Det grønne i byudviklingsområderne

I byudviklingsområderne optræder det grønne meget forskelligt. Nogle områder er i dag meget urbane. Her kan der i omdannelsesprocessen tænkes i at indarbejde nye grønne forbindelser eller mindre grønne områder, der kan styrke områdernes kvalitet eller indgå i områdernes fremtidige klimatilpasning. Andre omdannelsesområder er idag naturområder, hvor byudviklingen i områderne skal spille sammen med at friholde grønne strøg og kiler, der kan sikre den rekreative værdi i de nye bolig- eller erhvervsområder.





Ringbyen ligger i et grønt strøg fra kyst til kyst omgivet af Fingerplanens grønne kiler mod vest og Vestvolden mod øst. I Fingerplanens grønne kiler ligger store sø områder som fx Bagsværd sø.

Foto: Vestvolden er en del af Københavns gamle landbefæstningsanlæg og et vigtigt rekreativt strøg.



Ringbyen strækker sig fra kyst til kyst. Både kyststrækningen ved Køge Bugt Strandpark og langs Øresund i Lyngby-Taarbæk Kommune rummer store rekreative værdier og mange fritidsfaciliteter. Foto: Kyststrækningen i Brøndby Kommune og Lyngby-Taarbæk Kommune



### Ringbyen har mange forskellige typer grønt og blåt

Ringbyens forskellige grønne og blå områdetyper rummer med deres natur, rekreative indhold og placering varierede værdier og potentialer i fremtidens Ringby. Nogle er væsentlige grønne områder med byliv og stor social værdi. Nogle spiller en vigtig rolle i at sammenbinde letbanen og byområderne rekreativt til de store grønne kiler. Nogle har mere lokal rekreativ betydning, mens andre er afgørende grønne og blå sammenhænge og identitetskabere i bylandskaberne. Mangfoldigheden er stor og tilsammen udgør Ringbyens grønne og blå områder en bred vifte af natur- og fritidsoplevelser. For at give et overblik over de forskellige områdetyper, er de vist i det følgende med tilhørende eksempler.



### Naturområde

Ejby Mose i Glostrup er et stort naturområde med mange stier. Et varieret landskab med bakker og søer, som giver dyrelivet rige muligheder – og med tæt samspil til byområderne.



### Grøn byrand

Den grønne byrand ved Dyregården i Brøndby er et grønt bælte der ligger i byens rand. Her opleves kontrasterne mellem bebyggelserne, motorvejen, S-toget og det rekreative naturstrøg i byens kant.

## Naturområderne

Naturområderne danner sammenhæng mellem by og land og indeholder åbne vidder og et rigt dyre- og planteliv. Områderne indeholder vigtige forbindelser for mennesker og dyr.

## Grønne byrande

De grønne byrande er ofte smalle områder eller beplantningsbælter der følger byernes kant og danner overgange fra byen til landskabet eller større veje eller jernbaner. Mange af de grønne byrande indeholder nærrekreative aktiviteter for byområderne.

Hospitalsparken i Herlev er et fint eksempel på et parkområde, hvor naturen møder det mere plejede grønne og hvor der samtidig er plads til mange brugere.



Lyngby Stadion har gode faciliteter til Idræt. Alle kommuner i Ringbyen har sports- og fritidsanlæg som fx golfbaner, fodboldbaner og lign.



### **Parker**

De større og mindre parkområder eller kirkegårde er kendetegnede ved at de ligger centralt i byerne, de har et højt plejeniveau og ofte klart definerede funktioner.

### **Sport- og fritidsområder**

Sportsområder og fritidsområder som fx kolonihaver er kendetegnet ved at være målrettet specifikke anvendelser og særlige målgrupper. Områderne er tilgængelige, men giver ofte ikke rum for selvorganiserede aktiviteter og ophold.



I flere af Ringbyens kommuner er gode stiforbindelser i de grønne områder, som her i Ejby Mose. I nogle kommuner er der etableret rekreative ruter i byen og i landskabet, fx i form af Kløverstier. Kløverstier er et landsdækkende koncept. En Kløversti består af fire ruter, der udgår fra samme punkt. Hver rute har en bestemt længde og "farve".



Kysten ved Ishøj og Vallensbæk rummer store naturværdier. Samtidig er kysten et vigtigt trækplaster for både sejlsport, badning og friluftsliv.

### **Grønne forbindelser**

De grønne forbindelser er veje eller stier, der i sig selv er grønne eller som fører ud til noget grønt. Det kan være eksisterende forbindelser eller forbindelser der planlægges. De blå forbindelser og områder som fx vandløb og søer er ofte integreret i de øvrige områder og er sjældent selvstændige områder. Vandløb og grøfter er vigtige blå/grønne forbindelser.

### **Grønne restarealer**

Nogle af de grønne områder er mindre arealer der ikke indeholder tydelige funktioner. Flere af arealerne er under tilgroning. Restarealerne rummer et stort potentiale for at kunne udnyttes til nye anvendelser.



## Et fælles udgangspunkt

Grøn/Blå Strategi danner et samlet og fælles billede af det eksisterende og det potentielle grønne og blå i Ringbyen. Dette fælles billede er på nuværende tidspunkt ikke udtømmende. Det er et oplæg som de enkelte kommuner kan arbejde videre med i deres arbejde med de grønne og blå strukturer, og deres udpegning af grønne bykiler.

## Nye fælles mål

Formålet er, at alle Ringbykommuner udpeger bykiler og øvrige grønne og blå strukturer på samme måde og ud fra samme mål, som brikker i en samlet struktur. Herved opnås en stærk regional sammenhængende grøn identitet i Ringbykommunerne. En identitet som giver retning og overblik over det grønne og rekreative indhold i hele Ringbyen, så fremtidens indsats kan prioriteres og målrettes i et fælles udviklingsbillede for det grønne og blå.



### EN FÆLLES METODE

Strategien fastlægger en metode til at udpege og planlægge for grønne bykiler og øvrige grønne strukturer i Ringbyen.

Metoden indeholder principper for, hvordan det grønne og blå kan indgå i et overordnet hierarki, og hvad de grønne områder skal indeholde og/eller bidrage med for at opfylde deres "roller" i Ringbyens grøn/blå struktur. Når vi kender dette hierarki af grønne områder kan vi bruge det aktivt i planlægningen og udviklingen af de grønne områder i fremtiden.

Metoden kan bruges til at udpege grønne bykiler, som skal indarbejdes i Fingerplanen. Metoden tager udgangspunkt i den eksisterende grønne struktur som Fingerplanens grønne kiler definerer.

Strategien er suppleret med en række inspirationseksempler på forskellige typer grønne og blå områder. Eksemplerne viser bl.a. hvordan det grønne kan bruges som attraktion, til at styrke biodiversitet, sundhed og bevægelse, til klimahåndtering og det grønne i forhold til tilgængelighed.

Metoden og inspirationseksempler vises på de følgende sider.



### Strategien bygger på følgende mål

- Det grønne og blå skal bruges til at understøtte Ringbyens grønne identitet og til at arbejde med en bevidst grøn variation og mangfoldighed i de enkelte områder og kommuner imellem og langs hele letbanen
- Det grønne og blå i Ringbyen udvikles ud fra det fælles billede af Ringbyens grønne og blå DNA
- Det grønne og blå skal skabe værdi for borgere og erhvervsliv - også i forbindelse med byudvikling og byomdannelsen
- Det grønne og blå i Ringbyen skal udvikles med henblik på at forbinde og skabe større sammenhæng mellem de enkelte blå og grønne områder
- Det grønne og blå skal være med til at nedbryde grænser og skabe sammenhæng til naboer, over kommunegrænser, i forhold til interesser, privat/offentligt og sociale fællesskaber



Figur 1  
Kilerne og Vestvolden udgør Ringbyens store landskabsstrøg

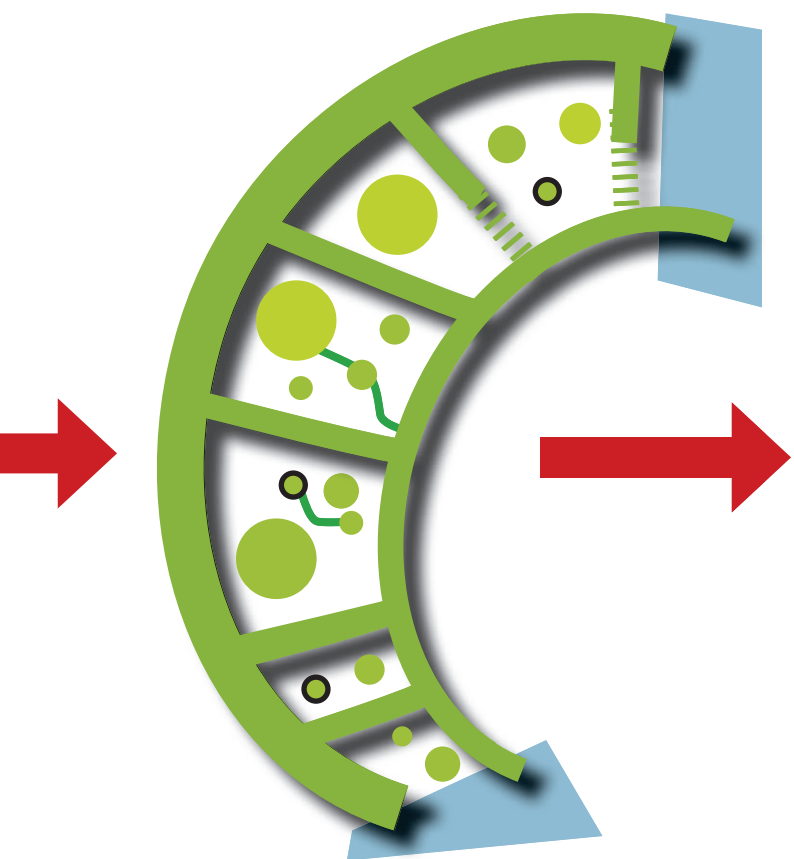


Figur 2  
De store landskabsstrøg danner en DNA streng som opdeler Ringbyen i 5 mellemrum.

### Et fælles billede af Ringbyens grønne og blå DNA

Fingerplanens grønne kiler og Vestvolden danner en grøn ramme omkring Ringbyen. I princippet som en grøn DNA streng med 5 mellemrum, som letbanen løber igennem. Der kan godt ligge flere kommuner i hvert mellemrum. I de 5 mellemrum er det op til de 10 Ringbykommuner at planlægge og drive de grønne og blå områder der i netop deres kommune skal sikre plads til den daglige rekreation og sundhed, skabe biologisk sammenhæng og biodiversitet, være fremtidige bufferarealer for klimatilpasning samt sikre at det grønne og blå skaber merværdi i byområderne og i de nye byudviklingsområder.





Figur 3

I de 5 mellemrum finder vi Ringbyens grønne byggesten. Det er Ringbyens grønne og blå områder, som kan opdeles som vist til højre.

### De grønne byggesten

Mens Fingerplanens store grønne kiler udgør "DNA strengen", som giver rytme og struktur på hele letbanestrøget, udgør de grønne og blå områder i mellemrummene Ringbyens grønne byggesten. De grønne byggesten er offentligt ejede arealer og offentligt tilgængelige arealer.

De større og vigtigste grønne områder med rekreativ og biologisk betydning bliver de fremtidige grønne bykiler. De mindre grønne områder med lokal betydning bliver lokale grønne arealer. Forbindelser sikrer en grøn og blå sammenhæng mellem bykilerne eller mellem letbanens stationer. Inde i byudviklingsområderne kan der arbejdes med samme principper for at skabe plads til fremtidige grønne bykiler, lokale grønne arealer eller forbindelser.

### DE GRØNNE BYGGESTEN

#### GRØNNE BYKILER



De grønne bykiler kan både bestå af større ubrudte områder eller af flere men sammenhængende lokale grønne arealer og forbindelser. Områderne kan både have et bymæssigt og et naturnært udtryk.

De grønne bykiler indarbejdes både i kommuneplanerne og i Fingerplanen.



#### LOKALE GRØNNE AREALER



bymæssigt

De lokale grønne arealer henvender sig primært til lokalområdet. Områderne kan både have et bymæssigt og et naturnært udtryk.



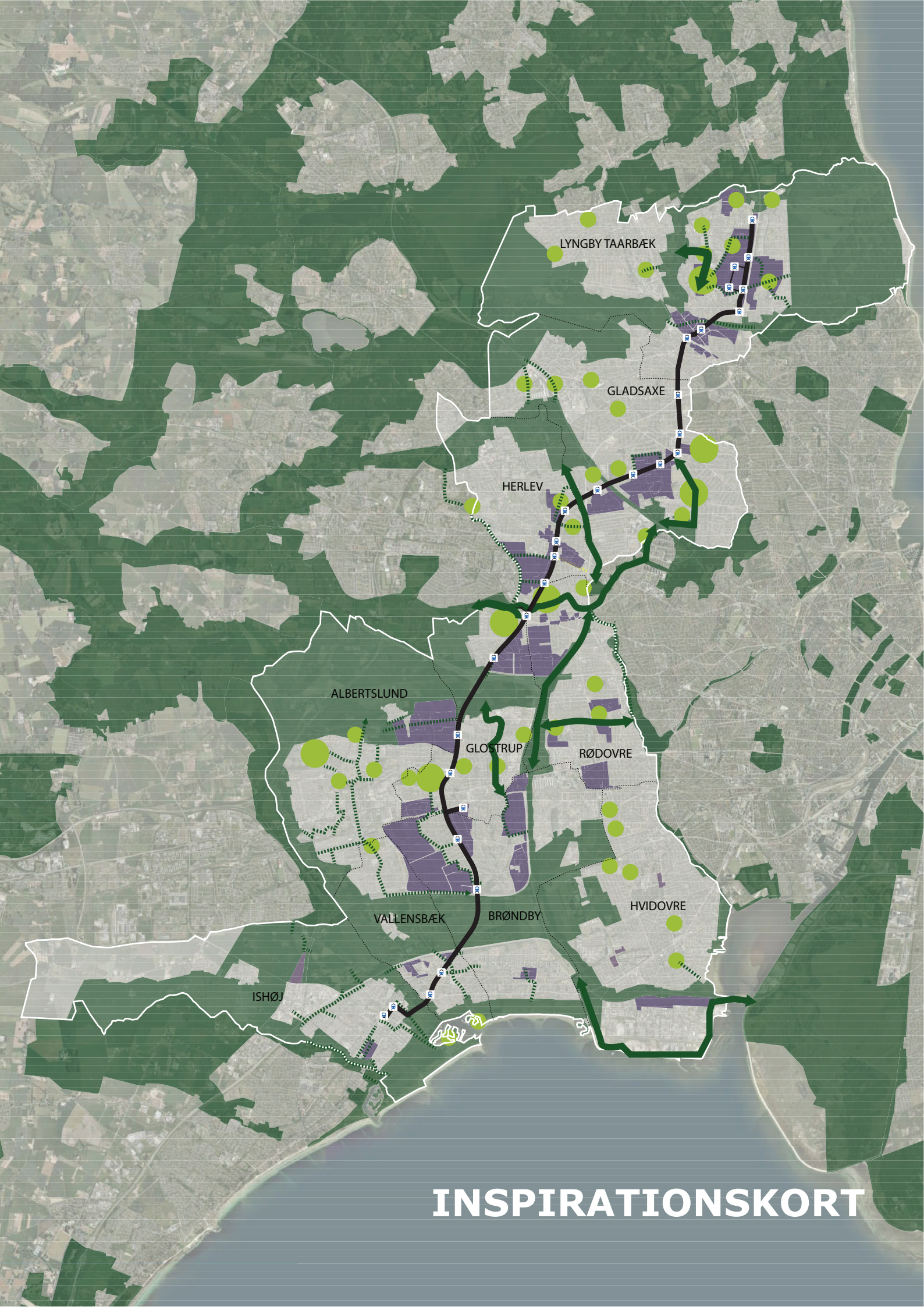
naturnært

De lokale grønne arealer kan indarbejdes i kommuneplanerne.



#### FORBINDELSER

Forbindelser kan både være grønne og blå. De kan både have et bymæssigt og et mere naturnært udtryk. Forbindelserne kan indarbejdes i kommuneplanerne.



# INSPIRATIONSKORT

## Principper for kortlægning af de grønne byggesten

Metoden beskriver en række principper, der kan hjælpe kommunerne når de skal kortlægge og udpege og kategorisere, hvad der i fremtiden skal være grønne bykiler, lokale grønne områder og forbindelser. Principperne er anvendt til at udarbejde det første udkast til en grøn/blå struktur for Ringbyen, som er vist på inspirationskortet til venstre.

Principperne kan også give retning når områderne skal videreudvikles, så der sikres en sammenhængende grøn struktur på tværs af kommunegrænser og variation i områdernes indhold.

Ved at kommunerne benytter de samme principper kan der skabes et fælles "fodslaw" og overblik over Ringbyens grønne og blå strukturer i fremtiden. På de følgende sider beskrives principperne mere detaljeret.



Vandløb og grøfter har potentialer som blå forbindelser.

## INSPIRATIONSKORT

Inspirationskortet er blevet til på baggrund af processen - den foreløbige kortlægning og de to workshops. Kortet viser de forslag til bykiler, lokale grønne områder samt eksisterende og nye forbindelser som kommunerne har antydnet. Kortet er et inspirationskort til den videre proces i de 10 Ringbykommuner, hvor alle kommuner skal definere deres egne bykiler, lokale grønne områder og forbindelser.

- |  |                            |   |  |
|--|----------------------------|---|--|
|  | Ringbyens afgrænsning      |  | Forslag til bykiler eller lokale grønne områder    |
|  | Byudviklingsområder        |  | Forslag til forbindelser                           |
|  | Fingerplanens grønne kiler |  | Vigtige sammenhænge som kan udvikles eller styrkes |

# GRØNNE BYKILER



## PRINCIPPER FOR GRØNNE BYKILER

Mindst ét og gerne flere principper skal være opfyldt før et område er en grøn bykile

### Definition

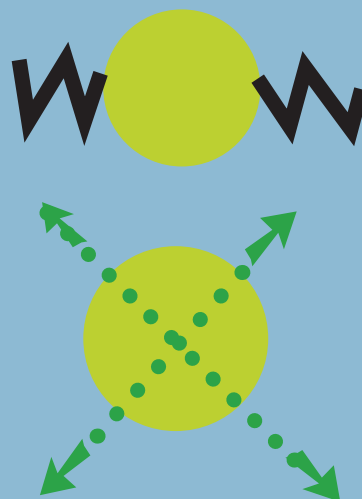
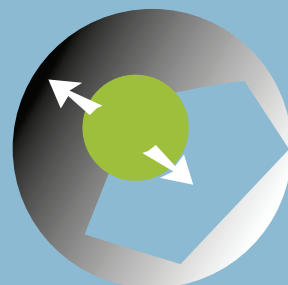
Grønne bykiler kan både være større grønne områder eller flere mindre områder der hænger sammen. De kan både være grønne områder eller mere urbant udformede områder i byerne. De er områder med betydning for byområdet, fx i kraft af deres størrelse eller indhold af rekreative muligheder. Grønne bykiler rummer flere funktioner og tilgode-seer flere brugergruppers behov for daglig rekreation og byliv. Ligesom de bidrager til at binde by og landskab sammen og har betydning for at sikre biodiversitet i byområderne. Endelig rummer de grønne bykiler særlige destinationer - "noget at gå efter".

### Samspil med byen

De grønne bykiler danner binde-led mellem byen og landskabet omkring byen.

De grønne bykiler går igennem byområderne og medvirker til at nedbryde barrierer i byen og på tværs af kommunegrænserne.

De grønne bykiler sikrer biodiversitet og grønne og blå sammenhænge for mennesker og dyr i byerne og skaber forbindelse mellem byen og landskabet omkring.





Esplanadeparken i Brøndby

## De grønne bykilers indhold

De grønne bykiler er mangfoldige både i forhold til udseende og anvendelse. De kan rumme en lang række forskellige faciliteter og skaber rum for sundhed, klimatilpasning, oplevelser og sociale fællesskaber.



De grønne bykiler rummer mindst én særlig oplevelse eller destinationer - noget at gå efter eller besøge



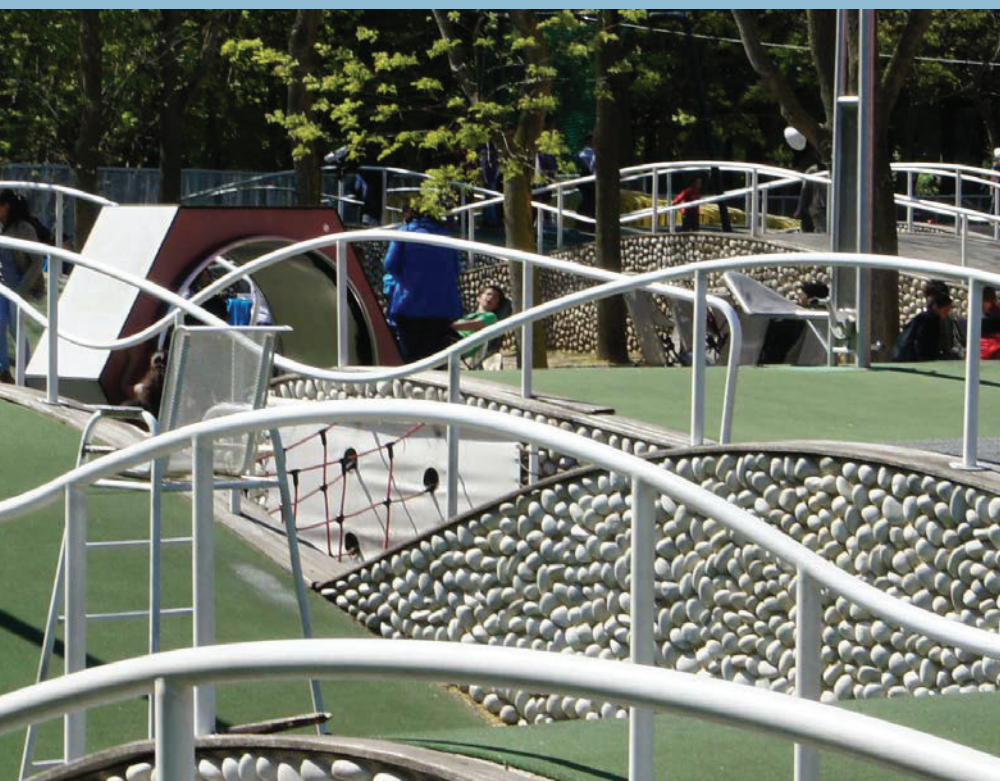
I de grønne bykiler er der plads til det uventede og midlertidige.



Principperne for grønne bykiler skal bruges som guidelines til at udpege de grønne områder i Ringbykommunerne som i fremtidens grøn/blå struktur skal vægtes særligt højt og udgøre en grøn/blå ryggrad i byområderne og i samspillet til fx Fingerplanens store grønne kiler.

### Inspiration

En stor del af Ringbyens arealer som har potentiale som GRØNNE BYKILER er allerede udpeget som parker eller naturområder, der i visse tilfælde også er fredede arealer. I disse områder er det muligt at øge kvaliteten og skabe plads til fx mere sundhed og klimatilpasning. Det er vigtigt at sikre deres sammenhæng med Fingerplanens grønne kiler



#### Det grønne som attraktion

De grønne bykiler kan indeholde mange forskellige aktiviteter.

**Park La Vilette i Paris** er indrettet med mange forskellige aktiviteter, fordelt på den grønne flade. Det gør parken attraktiv som besøgsål for mange mennesker.

**På Amager Fælled, København** er et samlet naturområde tæt på storbyen. I Naturpark Amager er der aktiviteter for de besøgende. Herudover er der mulighed for at leje cykler og ride på hesteryg. Naturskolen har også en café, som er et velbesøgt udflugtsål.





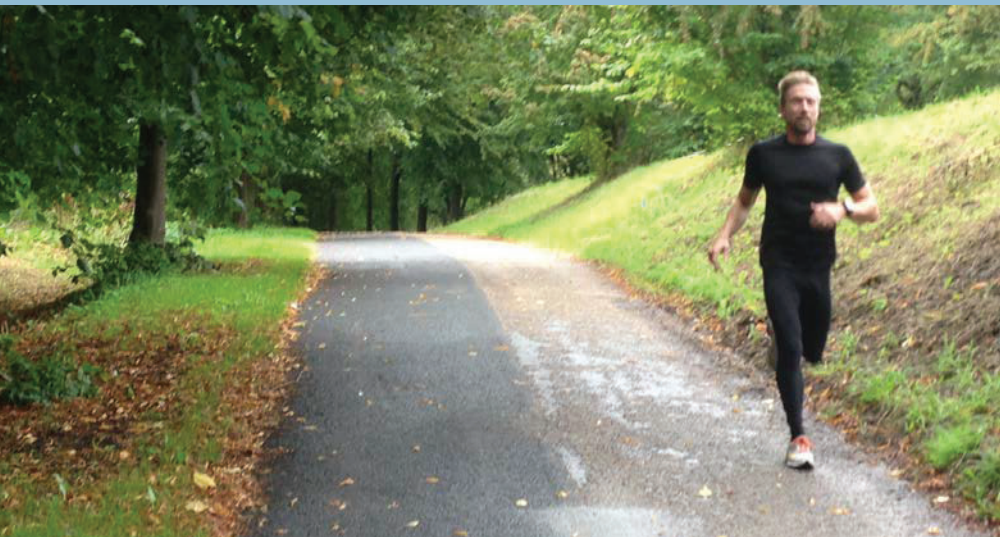
### Biodiversitet

I bykilerne har flora og fauna gode levevilkår. Her er der plads til at dyr og planter kan udvikles og spredes.

**I Birkerød** skærer grønne kiler sig helt ind til byen. Her mødes den oplejede natur med byens kant. I kilerne er der sikret gangstier, og flere af kilerne har græssende køer eller får.

### Skovområder

Skovområder har stor værdi som rekreative områder og som spredningskorridorer for dyr og planter. Der skal ikke store skovplantninger til før et område opleves som skov.



### Sundhed og bevægelse

Grønne bykiler har både plads og potentialer til sundhedsfremmende aktiviteter. Det er vigtigt at de anlæg som etableres i kilerne både har plads til den organiserede og selvorganiserede idræt.

**Søndermarken, København** byder på løberuter og endda en testbane, hvor man via digital belysning kan måle sin tid undervejs.

**På Stige Ø i Odense** er etableret en række fritidsaktiviteter i et nyanlagt naturområde. Her er bl.a. rulleskøjtebaner og hoppeområder.







### Klima

Bykilerne er oplagte som bufferzoner for regnvand. Enten som naturligt formede søområder eller som mere formede anlæg.

**I Sillebro Ådal i Frederikssund** har en genslyngning af åen, nye regnvandsbassiner og nye træbroer skabt en attraktiv grøn/blå bykile midt i byen.

**Nansen Parken, Bærum Kommune, Norge** samler regnvand i et fælles søområde som samtidig udgør et rekreativt anlæg.

### Tilgængelighed

Hvis de grønne bykiler skal bruges er det vigtigt med god formidling af adgangen. God skiltning fx ved ankomsten eller ved letbanestationerne kan være med til at styrke brugen af de grønne områder.

**Ved Vestvolden, København** giver informationsstandere både analog og digital information om stedets muligheder og kulturarv.



# LOKALE GRØNNE AREALER



## Definition

De lokale grønne arealer er mindre grønne områder eller urbane områder med et grønt eller rekreativt indhold. De er lokale åndehuller med plads til fx ophold, leg, gennemgang eller hundeluftning i byen. Deres funktioner er få og de henvender sig til nærområdet eller en begrænset målgruppe. De lokale grønne arealer bidrager med variation i byen og giver plads til naturen.

## PRINCIPPER FOR LOKALE GRØNNE AREALER

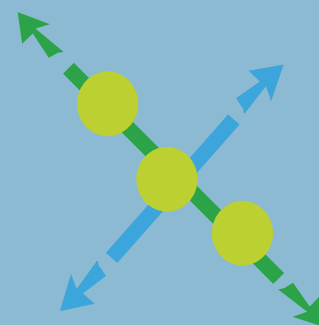
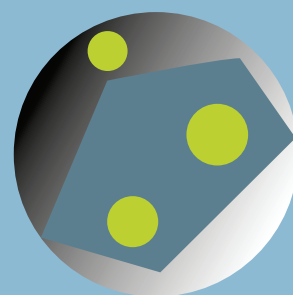
Mindst ét og gerne flere principper skal være opfyldt før et område er et lokal grønt areal

### Samspil med byen

De lokale grønne arealer spiller en rolle for et mindre område og de ligger som åndehuller i byen eller i byudviklingsområderne. De er små grønne pauser i byen.

De lokale grønne arealer er med til i mindre skala at nedbryde barrierer i byen

Sammen kan de lokale grønne arealer virke som trædesten for naturen og det rekreative liv i byen, og sikre åndehuller og grønne sammenhænge for mennesker, planter og dyr.



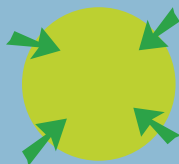


## De lokale grønne arealers indhold

De lokale grønne arealer er mangfoldige både i forhold til udseende, størrelse og anvendelse. De kan rumme både én eller flere funktioner eller faciliteter der kan tilgodese sundhed, klimatilpasning, oplevelser og rum for sociale fællesskaber.

De lokale grønne arealer har primært betydning for nærområdet.

Lokale grønne arealer kan udvikles og fungere alene, eller forbindes med andre lokale arealer, så de på sigt kan udvikles til grønne bykiler.



Det lille grønne område med søen ligger i Hersted Industripark. Området rummer potentialer for at blive en spændende lokal grønt areal med plads til "en grøn frokostpause" for de omkringliggende virksomheder eller muligheder for at bruge området som klimatilpassningsareal.

Principperne for lokale grønne arealer skal give indspil til at videreudvikle de mange mindre områder i kommunerne og se dem i sammenhæng, så områderne i det store billede bidrager med forskellige oplevelser eller anvendelsesmuligheder.

## Inspiration

I kommunerne ligger mange små **LOKALE GRØNNE AREALER** som primært besøges og bruges af de lokale i området. Disse områder spiller en vigtig rolle for bykvaliteten lokalt, men rummer også potentiale for at kunne udvikles og bindes sammen så de får større værdi, både for områdets beboere og for andre besøgende.



### Det grønne som attraktion

De lokale grønne arealer henvender sig først og fremmest til de beboere, der bor omkring dem. Men skoler, institutioner og andre borgere i byområdet kan også have glæde af områderne, hvis de kender til dem og bliver inviteret indenfor.

**På Østerbro i Odense** er der indrettet en række små "lommeparker". Lommeparkerne er ikke særlig store, og er indrettet på arealer som før lå lidt skjult og hengemt. I dag er der bl.a. beachvolleybaner, skolehaver og legepladser i lommeparkerne.

**Paley Park i New York** er en lokal lille park som ikke fylder meget, men som alligevel har stor betydning som grønt åndehul i byen.





## Biodiversitet

Vand og vild natur er med til at skabe variation i de lokale grønne bykiler.

**I Brooklyn Park, New York** er der flere områder som er anlagt som regnbede. Gennem området løber små vandløb som danner levested for dyr og planter.

**På Amager** er gravet små vandhuller. Det giver mulighed for en øget biodiversitet i området. Naturcentrets grejbank låner gerne fiskenet ud til de besøgende, til stor glæde for både skoler og familier.



## STRATEGI



### Sundhed og bevægelse

De lokale grønne arealer har store potentialer for at styrke det lokale byområdes sundhed.

#### Legeplads i ZOO, Falster

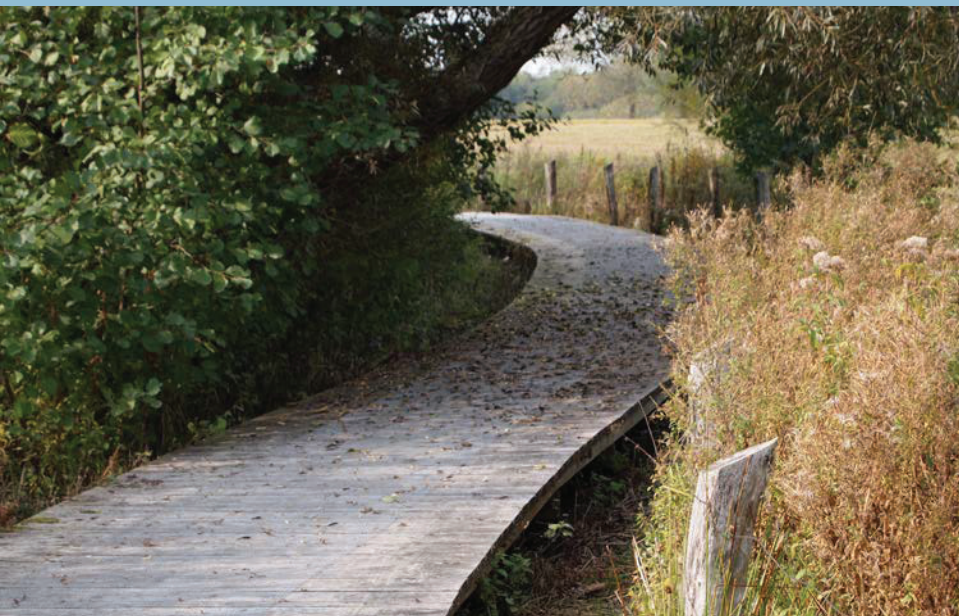
I parken findes et stort antal legepladser som er tilpasset de grønne omgivelser.

#### Byens Arena Høje Gladsaxe

Et bynært område er indrettet med få elementer der indbyder til uformel leg.

I **Hamburg** er et nyt boligområde indrettet med små lokale lege- og bevægelsesområder, omkranset af fine blomstrende træer.





## Klima

Lokal afledning af regnvand kan have mange udtryk. De to eksempler nedenfor er integreret i byens grønne områder.

**Selsmosen i Høje Taastrup** fungerer som regnvandsbassin og indbyder samtidig til leg.

**I bydelen Musicon i Roskilde** er anlagt et kombineret regnvands og skaterområde, som giver både klimasikring og byliv.

## Tilgængelighed

Barrierer i form af hegn og private grunde kan nedbrydes hvis der skabes alternativ adgang til de grønne områder via offentligt ejede eller tilgængelige arealer.

**Eksempel fra Odense**, hvor en træbro indikerer, at det er tilladt for alle at bevæge sig mellem to private grunde, ud i landskabet.

# FORBINDELSER



## Definition

Forbindelserne igennem byen kan både være grønne og blå. Det kan være større eller mindre stiforløb eller grønne bånd som binder de grønne og blå områder sammen eller som selv udgør et grønt/blåt rekreativt område. Forbindelserne sikrer at de grønne områder bindes sammen i et grønt netværk i Ringbyen, og kobler byområderne til de grønne områder i byerne og til Fingerplanens store grønne kiler. Forbindelserne er også et vigtigt element i de nye byudviklingsområder, så de også hæftes op på den grøn/blå struktur.

## PRINCIPPER FOR FORBINDELSER

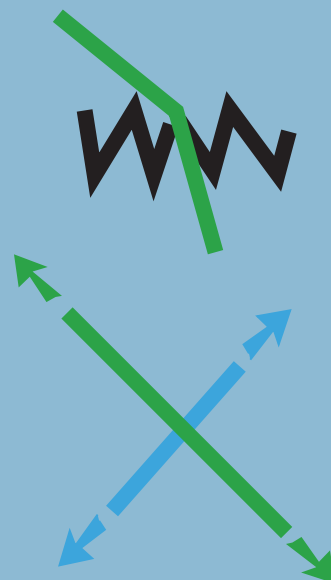
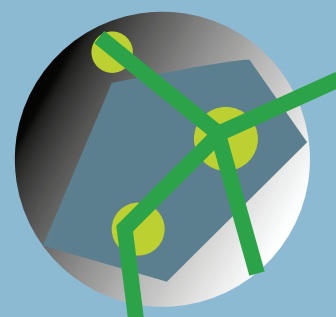
Mindst ét og gerne flere principper skal være opfyldt før der er tale om en forbindelse

## Samspil med byen

Forbindelserne er vigtige bindeled imellem byens grønne områder, ligesom vandløbene er vigtige blå forbindelser - ofte i kommunegrænserne.

Forbindelserne nedbryder barrierer og skaber sammenhæng på tværs af byen.

Forbindelser sikrer grønne og blå sammenhænge for mennesker og dyr. De blå forbindelser kan sammentænkes med regnvandshåndtering fx ved LAR løsninger.





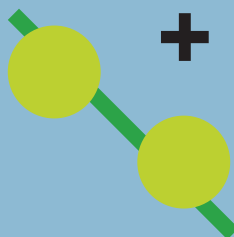
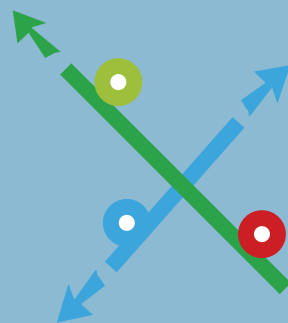


Vandledningsstien i Gladsaxe er en ny nordgående forlængelse af Vestvoldsruten. Den er et af Danmarks største klimatilpasningsprojekter og er samtidig en ny og sikker cykelforbindelse. Langs stien er rekreative områder med vandløb og åbne søer til at opsamle regnvand.

## Forbindelsernes indhold

Forbindelserne er ofte i sig selv grønne linjer igennem byen og kan også knyttes til eksisterende eller nye mindre opholds- og aktivitetspunkter, så de udover at være forbindelseslinjer bliver til et rekreativt strøg igennem byen eller byområdet.

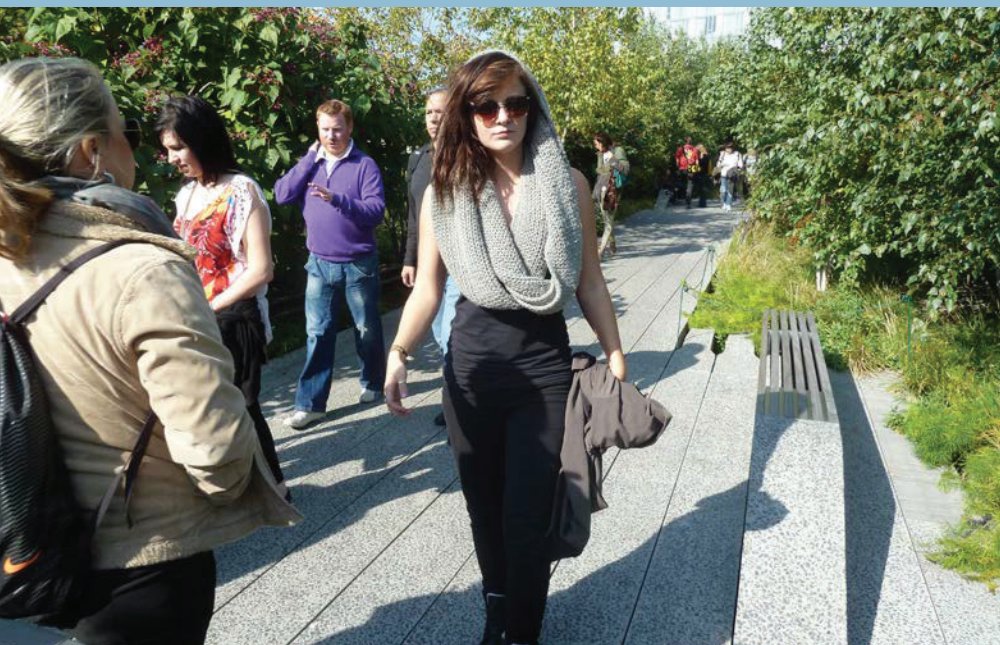
Udviklingen og eller udpegningen af forbindelser skal sammentænkes med letbanen og udvikling af byudviklingsområderne og bykilerne, så forbindelserne medvirker til at binde byens grønne struktur sammen.



Principper for forbindelser skal give indspil til at tænke de grønne og blå områder sammen i et biologisk og rekreativt grønt netværk. I netværket bør også indtænkes adgangen til og fra de fremtidige letbanestationer og byomdannelsesområder.

### Inspiration

Grønne eller blå FORBINDELSER mellem byområdet, de grønne bykiler og lokale grønne arealer skaber grønne sammenhænge. Forbindelserne kan være i form af stier, men kan også være grønne strøg eller vandløb.



#### Det grønne som attraktion

En forbindelse gennem byen eller mellem to grønne områder kan være en attraktion i sig selv. Især hvis der er oplevelser og steder at slå sig ned undervejs.

**High Line, New York** er et nyt urbant grønt strøg, anlagt på en tidligere højbane.

**Den grønne cykelrute, København og Frederiksberg** sikrer en grøn sammenhæng og liv gennem flere forskellige byområder. Ruten er blevet et udfugtsmål i sig selv.





## Biodiversitet

Biodiversiteten øges hvis stiforløb og forbindelser omgives af træer og en varieret og naturpræget vegetation.

### **Præstegårdshaven, Birkerød**

Stiforbindelse hvor bunddækket er anlagt som skovbund



## Klima

Langs åløb og stiforløb kan etableres anlæg som kan være med til at forsinke eller nedsive regnvand.

### **Langs Vandledningsstien i**

**Gladsaxe** er etableret et anlæg til forsinkelse af regnvand. Anlægget udgør samtidig en del af et rekreativt forløb.





## Sundhed og bevægelse

Motions- og legeredskaber langs stier og grønne strøg giver mulighed for at dyrke idræt i det fri. Samtidig gør motionsredskaber i relation til etablerede fodboldbaner m.v. det mere fristende for tilskuere at bevæge sig, også selv om de ikke er en del af den organiserede idræt der foregår på banen.

**I Marielyst, Falster** er anlagt træbroer helt fra bymidten til stranden. Langs stiforløbet er etableret klatrerredskaber, forhindringsbaner og beachvolleybaner.



## Tilgængelighed

For mange mennesker har det stor værdi at kunne færdes trygt og sikkert ud i de grønne områder. Et differentieret niveau af skiltning, belægning, belysning kan være med til at gøre områderne mere tilgængelige.

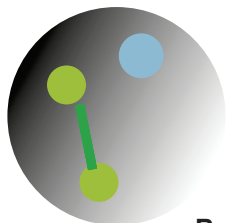
**Ejby Mose i Glostrup** rummer klart afgrænsede stiforbindelser, naturoplevelser og ro. En kombination som er attraktiv for både motionister og ikke motionister.



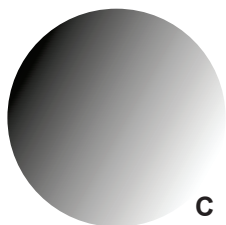
# GRØNT I BYUDVIKLINGS- OMRÅDER



A



B



C

Udgangspunktet for at indtænke det grønne og blå ind i byudviklingsområderne er forskelligt. Nogle områder er i dag bebyggede og skal omdannes. Her skal der findes plads til det grønne og blå. Andre områder ligger som åbne naturarealer, der skal bebygges. Her skal der friholdes arealer. Fælles er, at det grønne og blå er vigtige elementer i alle byudviklings- og byomdannelsesområderne, som skal indarbejdes fra start i omdannelsen.

## Byudviklingsområdernes udgangspunkt

Byudviklingsområder kan være store grønne områder med et højt naturindhold udlagt til byudvikling, figur A.

Byudviklingsområder kan være bebyggede områder med et indhold af større eller mindre grønne og blå områder eller forbindelser, figur B.

Byudviklingsområder kan være bebyggede områder uden eksisterende grønne eller blå træk, figur C.

Dyrehavegårds jorde er i dag et byudviklingsområde, hvor der er mulighed for at fastholde og videreudvikle eksisterende grønne træk og forbindelser, selv om området planlægges bebygget.



## Tre eksempler



### **Amsterdam, mere biodiversitet**

Byhaver, træer og parkområder er med til at skabe biodiversitet i tætte byområder. I Amsterdam er et tidligere gasværksområde omdannet til en grøn kile gennem byen. I parken er etableret bassiner med regnvand, hvilket giver området en varieret beplantning.



### **Milano, det grønne styrker sundhed og bevægelse**

Grønne områder tæt på boligen og stationen gør det indbydende at komme ud og bevæge sig. Det grønne kan være udformet som egentlige sports- eller legeområder eller grønne forløb. I Milano er der i forbindelse med et områdes omdannelse etableret en park som har udnyttet overskudsjord til et "løbe- og motionsbjerg".



### **London, det grønne som attraktion**

I den tætte by er der brug for pauser og steder at mødes. Det grønne og blå har stor værdi som fristed i byen. I omdannelsesområdet ved Kings Cross i London spiller det grønne og blå en særlig rolle som mødested i det omdannede industriområde.

# INVESTERING OG PROCES

Når de grønne områder skal udvikles og/eller indgå som en del af den fremtidige byudvikling, spiller finansieringen en stor rolle, både i forhold til anlæg og drift. Gennem dialog med grundejere, investorer og andre interessenter er det vigtigt at indtænke den merværdi de grønne områder giver til et område, og hermed også til den værdi som de nye bebyggelser bliver en del af.

Det er afgørende, at der i omdannelsesprocessernes begyndelse tænkes i de sidegevinster, der vil være, hvis der satses på mere end bare det direkte økonomiske afkast på kort sigt. Der skal formuleres mål og visioner for områderne der både henvender sig til den eksisterende lokalbefolkning, og til markedet i bred forstand. Udgangspunktet skal være stedernes iboende værdier og potentialer, der kan styrkes gennem byomdannelsen og forvandles til stedets nye identitet.

Alle interessenter skal kunne se, hvad der skal være dynamoen for processen, så de får lyst til at involvere sig og indgå partnerskaber - både økonomisk og så de føler medejerskab. Og der skal gerne tidligt i processen opnås synlige resultater fx ved at grønt åbningstræk eller midlertidige anvendelser, der får stedet på "landkortet".

Ydermere kan det tænkes i nye samspil på tværs af sektorer. Fx kan de midler som forsyningerne skal bruge på traditionelle klimaløsninger indgå som medfinansiering af klimaprojekter, hvor der udover klimasikring også opnås klimaløsninger, der tilgodeser oplevelsesmæssige eller rekreative løsninger, som det er tilfældet i Vinge ved Frederikssund og Rabalderparken i Roskilde.



## Tre eksempler



### **Citroënsparken, Paris**

Området omkring Citroënsparken er et godt eksempel på et tidligere industriområde, som er omdannet til et multifunktionelt bykvarter. Det viser også hvorledes kombinationen af en blandet offentlig og privat finansieringsmodel kan fungere. Her er fra start formålet at etablere en "gulerod", der kan tiltrække private investeringer i byomdannelsesprocessen. Guleroden er her den nye attraktion og herlighedsværdi, som parkanlægget udgør.



### **Vinge, Frederikssund Kommune**

Deltakvarteret i den kommende by Vinge viser, hvordan landskab og klimatilpasning kan skabe både nytte- og herlighedsværdi. Et delta opsamler regnvand via grøfter og bassiner, så det skaber lokal afledning af regnvand - LAR, forebygger oversvømmelser ved kraftige regnskyl og giver ny natur, som beboerne kan bruge rekreativt. Løsningerne er finansieret i et samspil mellem Frederikssund Kommune og forsyningsselskabet.

Illustration: SLA



### **Rabalderparken, Roskilde**

Rabalderparken ligger i Roskildes nye bydel Musicon. Parkområdet er særlig indrettet med baner og anlæg som tiltrækker skatere og andre "på hjul". Parken er blevet til i et samarbejde mellem Roskilde Kommune og Roskilde Forsyning. I parken er arbejdet med LAR. Denne del har været finansieret af Roskilde Forsyning mens Roskilde Kommune med støtte fra fonde har stået for de rekreative anlæg.

# MIDLERTIDIGE AKTIVITETER

Når et byområde eller et grønt restareal står over for at skulle omdannes, udvikles eller revitaliseres er det oplagt at se, om en midlertidig anvendelse af området kan bidrage positivt til processen. Midlertidige byrum og grønne restarealer byder på kulturelle, økonomiske, sociale og fysiske potentialer og åbner mulighed for at udvikle vedvarende bymæssige strukturer, byliv, kulturer og netværk som startskud på et områdes omdannelse.

De midlertidige byrums "ufærdige" og åbne karakter tiltrækker ofte 'pionerer', som kan være med til at skabe byliv og innovation i byudviklingsområderne og de grønne områder. Hermed får områderne værdi og identitet, allerede inden de er udviklet. Mens nogle aktiviteter udspilles i en overgangsperiode, og derfor ophører efter relativt kort tid, udvikler andre sig til mere permanente rumligheder. Afhængigt af aktiviteternes forskellige varighed, kan de fleste midlertidige aktiviteter have en afsmittende effekt på områdets identitet.

I arbejdet med midlertidighed i byudviklingen og byomdannelsen kan det generelt anbefales, at midlertidige aktiviteter har en høj grad af selvstyring og at aktiviteter igangsættes af egne og eksterne brugere, borgere, iværksættere, sociale entreprenører mv. Gennem lokal forvaltning sikres lokal forankring og ejerskab til området.

Det er vigtigt, at grundejere tør satse og lade det spontane og uplanlagte slå rødder, uden at der i første omgang er en synlig merværdi. Når facit ikke er kendt på forhånd skaber det plads til forandring og kreativitet, der kan medvirke til at sikre ejerskab og opbakning hos aktørerne.

For at imødekomme brugernes behov, kan det være en god idé at etablere en enhed lokalt i et område, som har ansvaret for at facilitere de midlertidige aktiviteter og være bindeled til nye aktører og grundejere. Ligesom et fælles mødested i området kan styrke synergien i netværket og være en base for information og koordinering.

## Tre eksempler



### **Gladsaxe, midlertidig strand på Søborg Torv**

Som en del af Gladsaxe Kommunes arbejde med byens liv er der igangsat midlertidige aktiviteter på udvalgte spots i Kommunen. Et af projekterne er denne midlertidige strandpark på Søborg Torv. Projektet har været populært og velbesøgt i den periode, hvor det stod på.



### **Grow Your City – byhaverne i Fredericia**

I Fredericia C er midlertidige aktiviteter med til at skabe kvalitativ værdi for det enkelte menneske og beboerne omkring den kommende nye bydel ved havnen. I Fredericia ser man på, at aktiviteterne også kan skabe en afledt økonomisk værdi, ved at det menneskelige fællesskab omkring byhaverne bidrager til, at grundpriserne stiger.



### **Omdannelse af Aalborg Østre Havn**

I omdannelsen af Aalborg Østre Havn sættes områdets særlige potentialer i centrum i en "mental byomdannelse", der gennem midlertidige aktiviteter kan give stedet en ny identitet.

De midlertidige aktiviteter i eksisterende bygninger og havnerum er med til at synliggøre potentialerne og forandre den kollektive bevidsthed om området. I sommeren 2010 arrangerede iværksætterhuset "Platform 4" fx et arrangement med "sail-in" biograf i Østre Havnebassin.

